



**MONTAGEANLEITUNG  
MOUNTING INSTRUCTIONS  
INSTRUCTIONS DE MONTAGE  
INSTRUCCIONES DE MONTAJE  
GUIDA AL MONTAGGIO**

**BMW R1250GS 2019-**

**Vario-X-Creen mit Stabilisator**  
- with stabilizer - avec stabilisateur  
con stabilizzatore - con estabilizador



© by MRA-Klement GmbH – 06/2019 4025066165995

MRA-Klement GmbH Siemensstr. 6 D-79331 Teningen Tel.: +49 7663 93890 Email: info@mra.de

**D**

## MONTAGEANLEITUNG BMW R1250GS 2019-

*Wir danken Ihnen für den Kauf einer MRA-Windschutzscheibe.  
Bitte lesen Sie diese Montageanleitung vor der Montage gründlich durch und überprüfen Sie die  
Stückliste. Wir empfehlen eine Montage durch den Fachhandel.*

Anzahl	Artikel	Artikelnr.	Benötigte Werkzeuge
1	MRA-Scheibe	---	Torx 25/30
1	<b>Stabilisator inklusive:</b>	11382	Inbus 3, 4, 5
2	PE-Unterlagen, schwarz und	11387	10er Gabelschlüssel
4	M6 x 20mm Inbusschrauben	10662	
2	M5 x 16mm Linsenschrauben	11092	
2	12x5x0,5mm Plastikunterlegscheibe	10635	

### Demontage der Originalscheibe und der Verkleidung:

1. Stellen Sie das Motorrad auf eine ebene Fläche.
2. Demontieren Sie mit dem Torx 25 die beiden Befestigungsschrauben der Originalscheibe (P1). Vorsicht: die Scheibe darf nicht aus der Halterung herausrutschen!
3. Nehmen Sie die Scheibe aus der Halterung heraus. Demontieren Sie die schwarze Verkleidung unter der Scheibe (P2 + P3).

### Montage des Stabilisators an das Motorrad:

4. Demontieren Sie auf der linken Seite die zwei Halteschrauben des Navibügels mit dem Torx 30 und dem 10er Gabelschlüssel (P4).
5. Montieren Sie den linken Stabilisator (mit einem „L“ gekennzeichnet) mit den M6x20 Inbusschrauben an das Motorrad. Ziehen Sie den Stabilisator beim Anziehen nach hinten. Wiederholen Sie die Arbeitsschritte auf der rechten Seite (P5).
6. Montieren Sie nun die schwarze Verkleidung wieder.

### Montage der Anbauteile an die MRA-Scheibe:

7. Nehmen Sie nun die Originalscheibe und demontieren Sie mit dem Torx 20 die Scheibenhalterung samt Gummitüllen. Legen Sie die Teile auf einen Tisch – achten Sie dabei darauf, die rechten und die linken Teile nicht zu vertauschen!
8. Legen Sie die Anbauteile wie im Bild 6 gezeigt dazu.
9. Nehmen Sie die MRA-Scheibe und setzen sie die Gummitüllen wie in Bild 7 gezeigt in die Befestigungsbohrungen. Nun stecken Sie die äußere Scheibenbefestigung durch die Bohrungen, wie in Bild 8 gezeigt. Legen Sie die mitgelieferte PE-Unterlage [11387] von innen dagegen (P9). Die Unterlage fluchtet mit der Scheibenbefestigung.

Schrauben Sie diese mit der inneren Halterung und der unteren Torxschraube leicht fest (P10).

Richten Sie die PE-Unterlage und die Scheibenbefestigung so aus, dass die Bohrungen fluchten und ziehen Sie die Schrauben fest (P11) – jeweils rechts und links.

### **Montage der MRA-Scheibe an das Motorrad:**

10. Montieren Sie die MRA-Scheibe mit den Originalschrauben an das Motorrad und ziehen Sie die Schrauben mit 4NM fest (P12).
11. Drehen Sie die Höhenverstellung der Scheibe auf die oberste Stellung und verbinden Sie die Windschutzscheibe mit der mitgelieferten M5x16 Linsenkopfschraube [11092] und der Plastikunterlagscheibe [10635] mit dem Stabilisator (P13). Ziehen Sie die Schrauben gleichmäßig fest.

### **Endkontrolle und Funktionstest:**

12. Lösen Sie die Flügelschrauben rechts und links und drehen Sie am Handrad die Windschutzscheibe hoch und runter.  
Wenn die Flügelschrauben festgedreht sind, ist eine Höhenverstellung der Scheibe nicht möglich.

**Bitte beachten Sie:** während der Fahrt müssen die Flügelschrauben fest angezogen sein. Zum Verstellen der Scheibenhöhe müssen die Flügelschrauben gelöst sein.

**Nach Montage und danach in regelmäßigen Abständen alle Schrauben auf festen Sitz prüfen und ggf. nachziehen. Die Scheibe mit Schwamm, Wasser und neutraler Seife reinigen. Lösungsmittel, Alkohol und Benzin beschädigen die Scheibe.**

*Thank you for buying a MRA Windshield.  
Read this manual carefully and check the parts list for completeness before you begin. We recommend that you have your screen fitted by an authorised workshop.*

Number	Article	Article No.	Required tools
1	MRA windscreen	---	Torx 25/30
1	<b>Stabilizer including:</b>	11382	Allen 3, 4, 5
2	PE pads, black and	11387	10mm open-end spanner
4	M6 x 20mm Allen screws	10662	
2	M5 x 16mm lens screws	11092	
2	12x5x0.5mm plastic washer	10635	

**Disassembly of the original windscreen and the cover:**

1. Place the motorcycle on a flat surface.
2. Using the Torx 25, remove the two mounting screws of the original screen (P1)  
Attention: the windscreen must not slip out of the holder!
3. Take the windscreen out of the holder. Remove the black cover under the windscreen (P2 + P3)

**Fixing the stabilizer to the motorcycle:**

4. On the left side, remove the two retaining screws of the navigation frame using the Torx 30 and the 10mm open-end spanner (P4)
5. Mount the left-hand stabilizer (marked with an 'L') to the motorcycle using the M6x20 Allen screws. Pull the stabilizer backwards when tightening. Repeat the steps on the right-hand side (P5).
6. Now remount the black cover.

**Mounting of the attachments to the MRA windscreen:**

7. Now take the original windscreen and disassemble the screen holder and its rubber grommets using the Torx 20. Place the parts on a table – take care not to mix up the right-hand and the left-hand parts!
8. Add the attachments as shown in Fig. 6.
9. Take the MRA windscreen and insert the rubber grommets into the mounting holes as shown in Fig. 7. Now put the outer screen holder through the holes, as shown in Fig. 8. From inside, place the supplied PE pad [11387] against it (P9). The pad should be flush with the windscreen holder. Slightly tighten it with the inner bracket and the lower Torx screw (P10).

Align the holes of the PE pad and the windscreen holder and tighten the screws (P11) – on the right and on the left.

**Mounting the MRA windscreen to the motorcycle:**

10. Mount the MRA windscreen to the motorcycle using the original screws and tighten the screws with 4NM (P12).
11. Turn the height adjustment of the windscreen to the uppermost position and connect the windscreen to the stabilizer (P13) using the supplied M5x16 lens head screw [11092] and the plastic washer [10635]. Tighten the screws evenly.

**Final inspection and functional test:**

12. Loosen the thumbscrews on the right and left and raise and lower the windscreen with the handwheel.

With the thumbscrews tightened, you can't adjust the height of the windscreen.

**Please note:** while driving, the thumbscrews must be firmly tightened. To adjust the height of the windscreen, the thumbscrews must be loose.

**After installation, check that all of the screws are tight; tighten them up if necessary. Repeat this at regular intervals. Clean the screen with water, neutral soap and a sponge. Do not use solvents, alcohol or spirits to clean the screen as they will damage it.**

**F**

## INSTRUCTIONS DE MONTAGE BMW R1250GS 2019-

**Merci d'avoir acheté un pare-brise MRA.**  
***Veillez lire attentivement ces instructions de montage et vérifier la liste des pièces. Nous vous recommandons de confier le montage à un revendeur spécialisé.***

Nombre	Article	Modèle.	Outils nécessaires
1	Pare-brise	---	Clé Torx 25/30
1	<b>Stabilisateur incluant :</b>	11382	Clé Allen 3, 4, 5
2	Support PE, noir et	11387	Clé plate 10
4	Vis à six pans creux M6 x 20 mm	10662	
2	Vis à tête bombée M5 x 16 mm	11092	
2	Rondelle en plastique 12 x 5 x 0,5 mm	10635	

### **Démontage du pare-brise d'origine et de l'habillage :**

1. Posez la moto sur une surface plane.
2. Démontez les deux boulons de fixation du pare-brise d'origine avec la clé Torx 25 (P1). Attention : la vitre ne doit pas glisser du support !
3. Retirez la vitre du support. Démontez l'habillage noir sous la vitre (P2 + P3).

### **Montage du stabilisateur sur la moto :**

4. Démontez sur le côté gauche les deux vis de fixation du support de navigation avec la clé Torx 30 et la clé plate 10 (P4).
5. Montez le stabilisateur gauche (marqué avec un « L ») avec les vis à six pans creux M6x20 sur la moto. Serrez le stabilisateur en le serrant par en-dessous. Recommencez la même étape pour le côté droit (P5).
6. Remontez à nouveau l'habillage noir maintenant.

### **Montage des pièces de fixation du pare-brise MRA :**

7. Maintenant, prenez la vitre d'origine et démontez le support de la vitre avec la clé Torx 20 ainsi que les douilles en caoutchouc. Placez les pièces sur une table – veillez à ne pas intervertir les pièces de gauche et les pièces de droite !
8. Placez les pièces de fixation comme indiqué dans l'image 6.
9. Prenez le pare-brise MRA et placez les douilles en caoutchouc dans les trous de fixation comme indiqué dans l'image 7. Insérez maintenant la fixation de vitre externe à travers les trous comme indiqué dans l'image 8. Placez le support PE fourni [11387] d'autre part à l'intérieur (P9). Le support s'aligne avec la fixation de la vitre. Serrez légèrement le support interne et la vis Torx inférieure (P10).  
Alignez le support PE et la fixation de vitre afin que les trous soient alignés et serrez les vis (P11) – respectivement à droite et à gauche.

**Montage du pare-brise MRA sur la moto :**

10. Montez le pare-brise MRA avec les vis d'origine sur la moto et serrez les vis avec 4 N m (P12).
11. Tournez le réglage vertical de la vitre sur la position la plus haute et connectez le pare-brise avec la vis à tête bombée M5x16 fournie [11092] et la rondelle en plastique [10635] avec le stabilisateur (P13). Serrez les vis de manière uniforme.

**Contrôle final et test de fonctionnement :**

12. Desserrez les vis à papillon à droite et à gauche et tournez le pare-brise vers le haut et vers le bas avec le volant.

Si les vis à papillon sont serrées, il n'est pas possible de régler la hauteur du pare-brise.

**Veillez faire attention** : les vis à papillon doivent être serrées fermement pendant la conduite. Pour régler la hauteur de la vitre, il faut desserrer les vis à papillon.

Après le montage et ensuite, à des intervalles réguliers, vérifiez si toutes les vis sont bien serrées. Si nécessaire, les resserrer. Nettoyez le pare-brise à l'aide d'une éponge, de l'eau et du savon neutre. Ne jamais utiliser du solvant, de l'alcool ou l'essence, car ces produits risqueraient d'endommager le pare-brise.

MRA-Klement GmbH Siemensstr. 6 D-79331 Teningen Tel.: +49 7663 93890 Email: info@mra.de

*Grazie per aver acquistato un cupolino MRA.  
 Si prega di leggere attentamente la guida prima del montaggio e di verificare la distinta pezzi.  
 Consigliamo di rivolgersi a un rivenditore autorizzato per il montaggio.*

Numero	Articolo	Codice articolo	Strumenti richiesti
1	Vetro MRA	---	Torx 25/30
1	<b>Stabilizzatore incluso:</b>	11382	Esagono cavo 3, 4, 5 Chiave fissa da 10
2	Basi PE, nere e	11387	
4	M6 x 20mm viti con testa a incavo esagonale	10662	
2		11092	
2	M5 x 16mm viti a testa lenticolare 12x5x0,5mm rondella di plastica	10635	

### Smontaggio del vetro originale e del rivestimento:

1. Sistemare la moto su una superficie piana.
2. Smontare con la vite torx 25 le due viti di fissaggio del vetro originale (P1). Attenzione: il vetro non deve scivolare fuori dal supporto!
3. Rimuovere il vetro dal supporto. Smontare il rivestimento nero sotto il vetro (P2 + P3).

### Montaggio dello stabilizzatore sulla moto:

4. Smontare sul lato sinistro le due viti di arresto della staffa di navigazione con la vite torx 30 e la chiave fissa da 10 (P4).
5. Montare lo stabilizzatore sinistro (contrassegnato con una "L") sulla moto con le viti con testa a incavo esagonale M6x20. Tirare indietro lo stabilizzatore durante il serraggio. Ripetere i passaggi sul lato destro (P5).
6. Rimontare ora il rivestimento nero.

### Montaggio dei componenti sul vetro MRA:

7. Prendere ora il vetro originale e smontare con la vite torx 20 il supporto del vetro insieme alle boccole in gomma. Posizionare le parti su un tavolo: fare attenzione a non scambiare le parti destre e sinistre!
8. Collocare i componenti come mostrato in figura 6.
9. Prendere il vetro MRA e inserire le boccole in gomma nei fori di fissaggio come mostrato in figura 7. Inserire adesso il fissaggio del vetro esterno attraverso i fori come mostrato in figura 8. Inserire nella direzione opposta la base PE in dotazione [11387] dall'interno (P9). La base si allinea con il fissaggio del vetro.



Serrare leggermente quest'ultimo con il supporto interno e la vite torx inferiore (P10). Allineare la base PE e il fissaggio del vetro in modo tale che i fori siano allineati e serrare le viti (P11) rispettivamente a destra e a sinistra.

**Montaggio del vetro sulla moto:**

10. Montare il vetro MRA con le viti originali sulla moto e serrare le viti con 4NM (P12).
11. Ruotare la regolazione dell'altezza del vetro portandola in posizione superiore e collegare il parabrezza allo stabilizzatore (P13) con la vite a testa lenticolare M5x16 [11092] e con la rondella di plastica [10635]. Serrare uniformemente le viti.

**Controllo finale e test funzionale:**

12. Allentare le viti ad alette a destra e a sinistra e ruotare il parabrezza in alto e in basso con la manovella.  
Se le viti ad alette sono serrate, non è possibile regolare il vetro in altezza.

**Osservare:** durante la guida le viti ad alette devono essere ben serrate. Per regolare l'altezza del vetro, le viti ad alette devono essere allentate.

**Dopo il montaggio e, successivamente, a intervalli regolari controllare che tutte le viti siano in sede ed eventualmente serrarle. Pulire il cupolino con una spugna, acqua e un sapone neutro. Solventi, alcol e benzina lo danneggiano.**

**ES**

## INSTRUCCIONES DE MONTAJE BMW R1250GS 2019-

*Gracias por la compra de un parabrisas MRA.*

*Antes de proceder al montaje, lea este manual y compruebe la lista de piezas. Recomendamos el montaje a través de un comercio especializado.*

1	Parabrisas MRA	---	Torx 25/30
1	<b>Estabilizador que incluye:</b>	11382	Allen 3, 4, 5
2	Bases de PE, negras y	11387	Llave de boca del 10
4	Tornillos Allen M6 x 20 mm	10662	
2	Tornillos alomados M5 x 16 mm	11092	
2	Arandela de plástico de 12 x 5 x 0,5 mm	10635	

### **Desmontaje del parabrisas original y del revestimiento:**

1. Posicione la motocicleta sobre una superficie plana.
2. Desmonte los dos tornillos de fijación del parabrisas original (P1) con el Torx 25.  
Precaución: ¡el parabrisas no puede salirse del soporte!
3. Saque el parabrisas del soporte. Desmonte el revestimiento negro bajo el parabrisas (P2 + P3).

### **Montaje del estabilizador en la motocicleta:**

4. Desmonte los dos tornillos de sujeción del estribo de navegación en el lado izquierdo con el Torx 30 y la llave de boca del 10 (P4).
5. Monte el estabilizador izquierdo (marcado con una «L») en la motocicleta con los tornillos Allen M6x20. Tire del estabilizador hacia atrás al apretarlo. Repita los pasos del trabajo en el lado derecho (P5).
6. Ahora, vuelva a montar el revestimiento negro.

### **Montaje de las piezas anexas al parabrisas MRA:**

7. Ahora, saque el parabrisas original y desmonte con el Torx 20 el soporte del parabrisas junto con las boquillas de goma. Coloque las piezas sobre una mesa, ¡prestando atención a no confundir las piezas de la derecha y las de la izquierda!
8. Coloque las piezas anexas tal y como se muestra en la figura 6.
9. Saque el parabrisas MRA y coloque las boquillas de goma en los orificios de fijación tal y como se muestra en la figura 7. Ahora, pase la fijación exterior del parabrisas por los orificios tal y como se muestra en la figura 8. Coloque la base de PE suministrada [11387] desde dentro en el lado opuesto (P9). La base se alinea con la fijación del parabrisas. Atorníllela levemente con el soporte interior y el tornillo Torx inferior (P10).

Oriente la base de PE y la fijación del parabrisas de tal manera que los orificios vayan alineados, y apriete los tornillos (P11) a la derecha y a la izquierda.

**Montaje del parabrisas MRA en la motocicleta:**

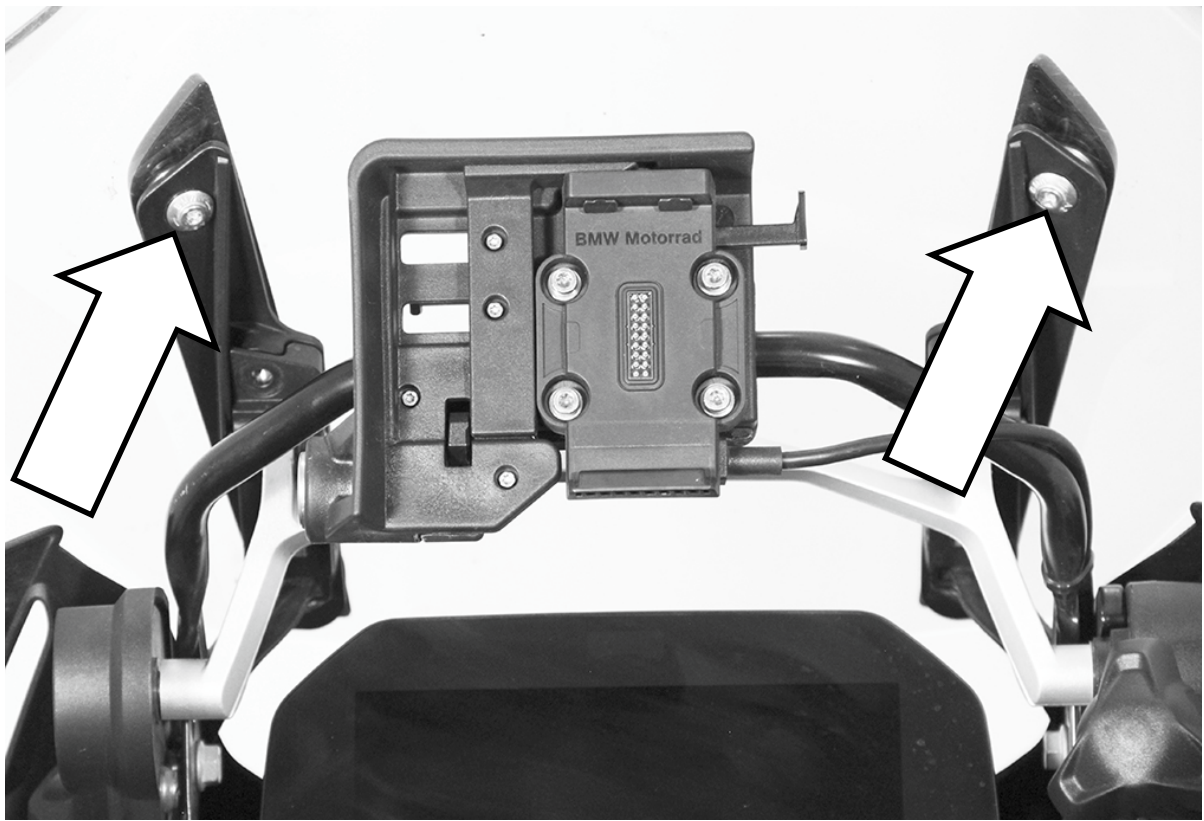
10. Monte el parabrisas MRA a la motocicleta con los tornillos originales y apriete los tornillos con 4 NM (P12).
11. Gire el ajuste de la altura del parabrisas a la posición más alta y una el parabrisas al tornillo de cabeza alomada M5x16 suministrado [11092] y a la arandela de plástico [10635] con el estabilizador (P13). Apriete los tornillos por igual.

**Control final y prueba de funcionamiento:**

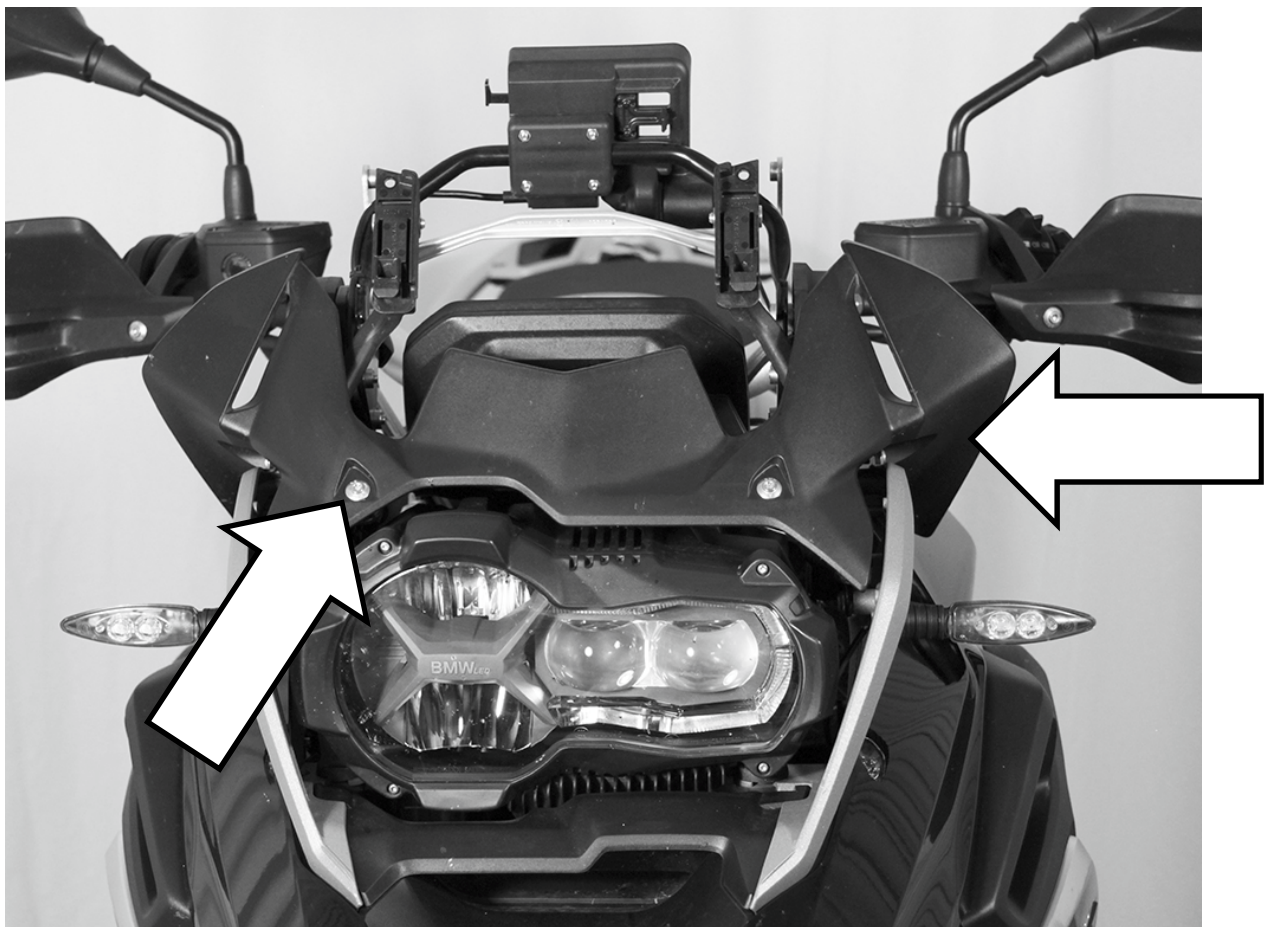
12. Suelte los tornillos de mariposa a la derecha y a la izquierda y gire el parabrisas hacia arriba y hacia abajo con la rueda de mano.  
No será posible ajustar la altura del parabrisas cuando se hayan apretado los tornillos de mariposa.

**Atención:** los tornillos de mariposa deben estar bien apretados durante la marcha. Para ajustar la altura del parabrisas, los tornillos de mariposa deben estar soltados.

**Después del montaje, y más adelante a intervalos regulares, comprobar que todos los tornillos están bien colocados y dado el caso volver a apretarlos. Limpiar el cristal del parabrisas con una esponja, agua y jabón neutro. Los disolventes, el alcohol y la gasolina dañan el cristal.**



**P1**

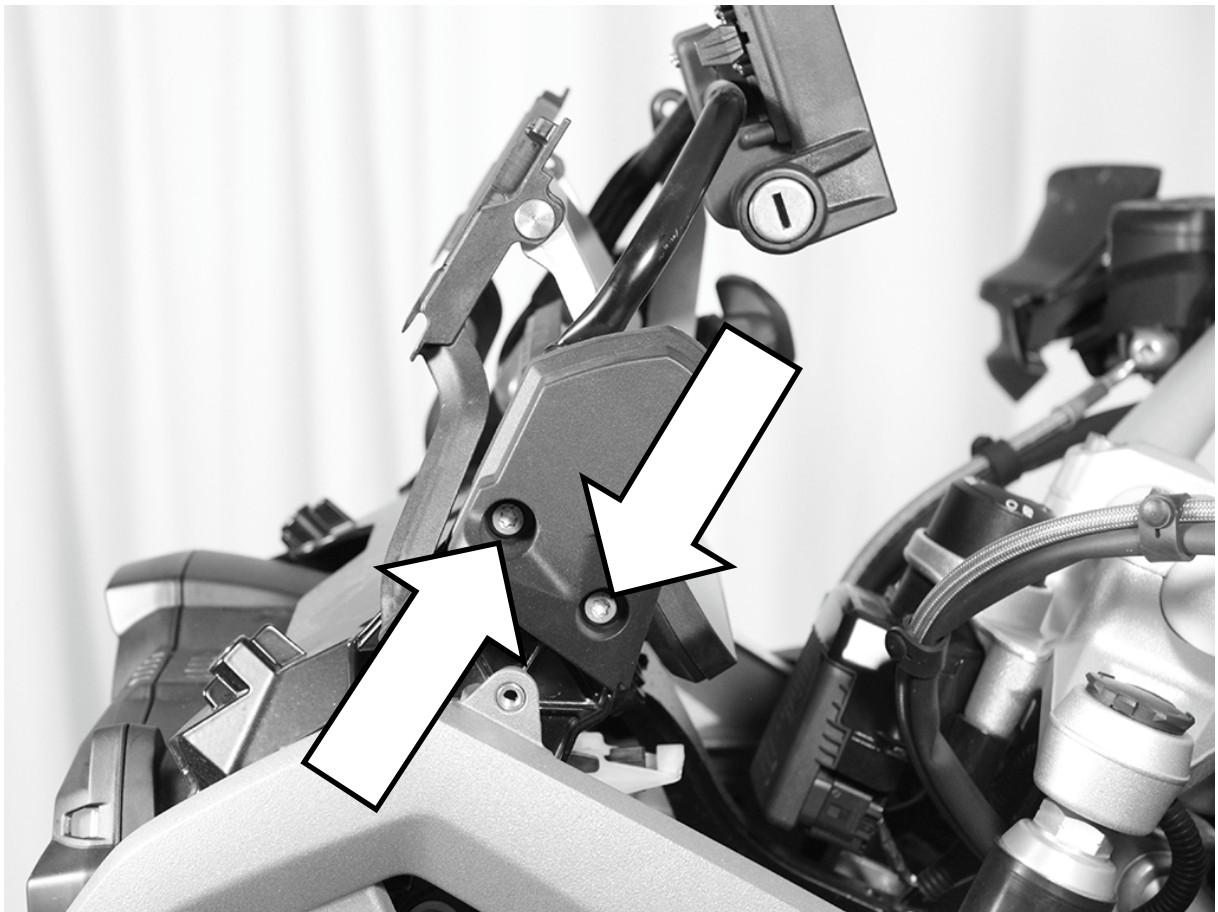


**P2**





**P3**



**P4**

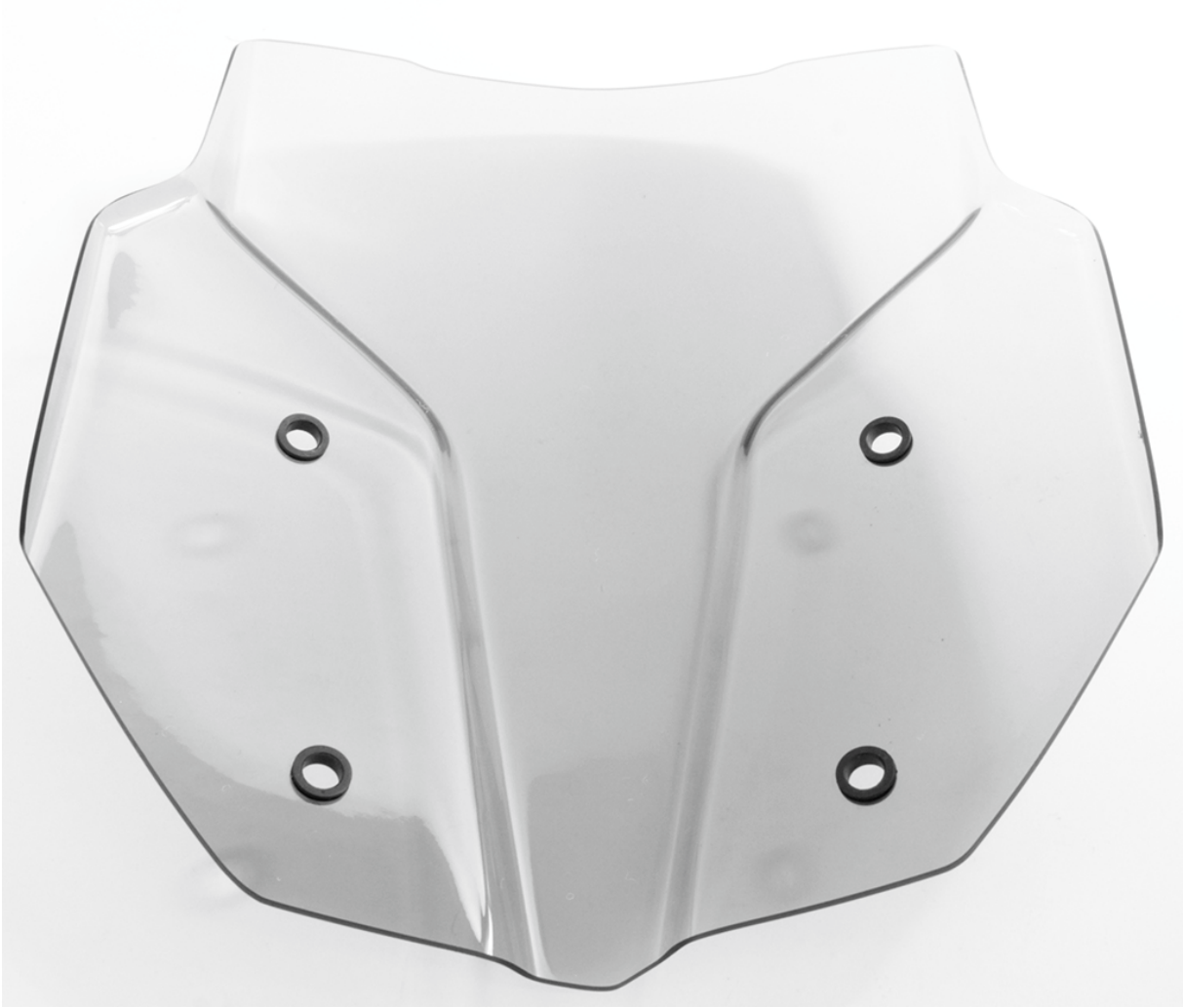


P5

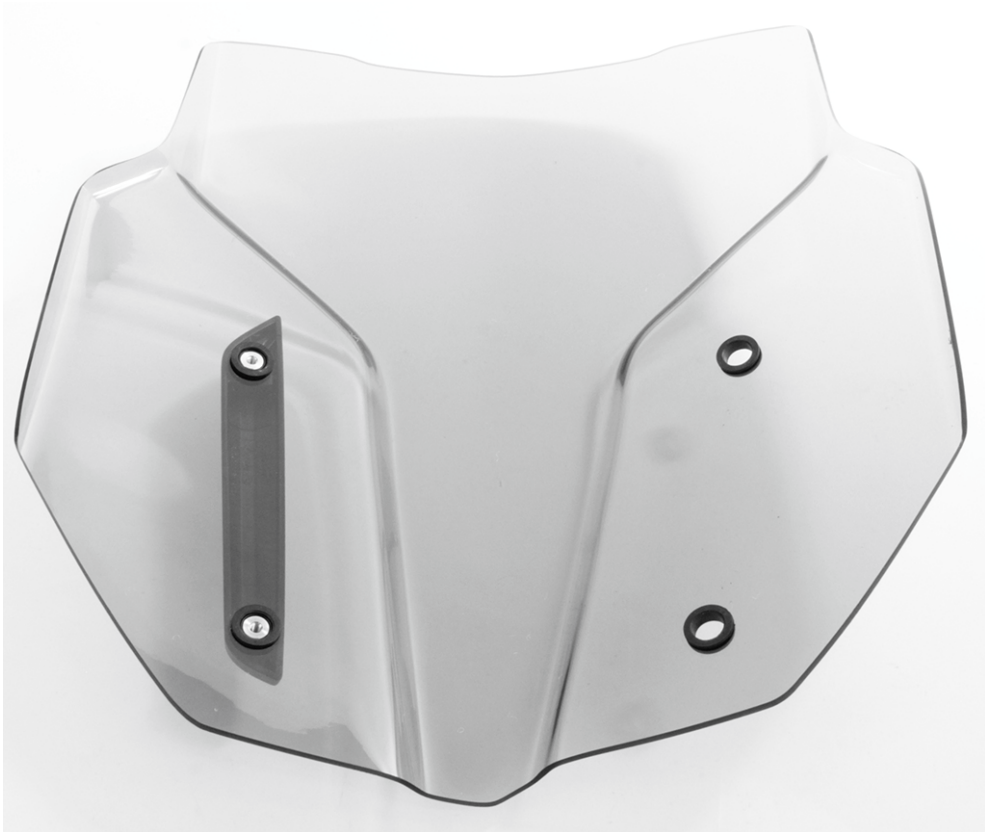


P6

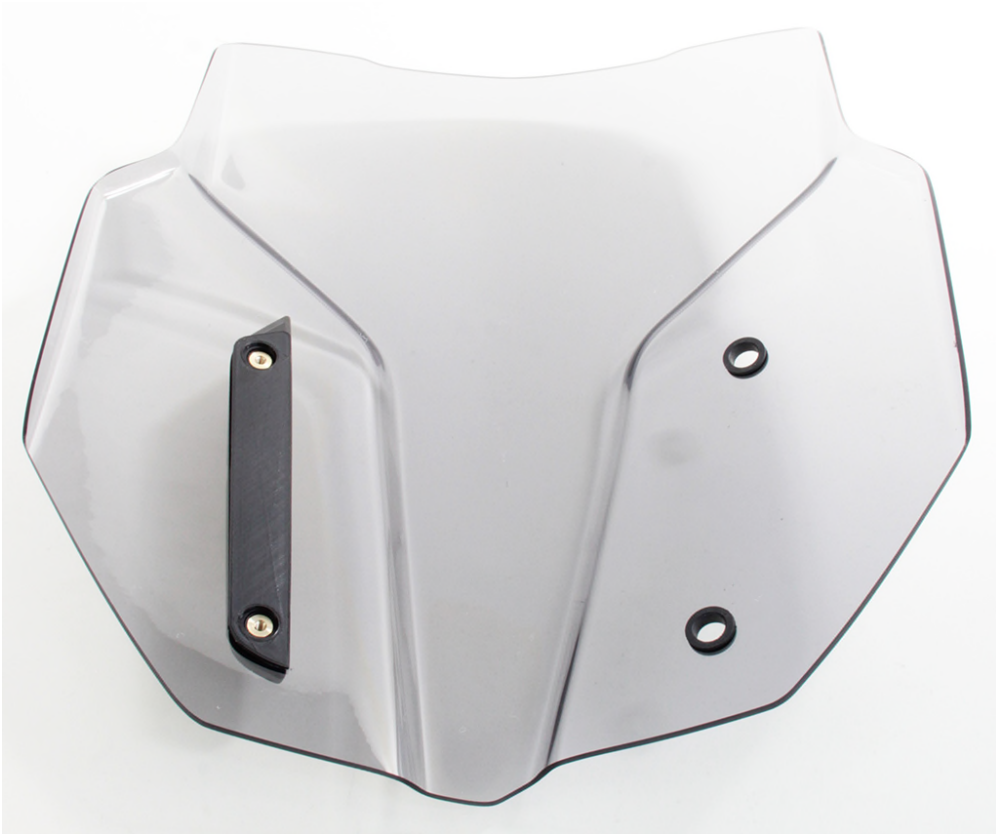




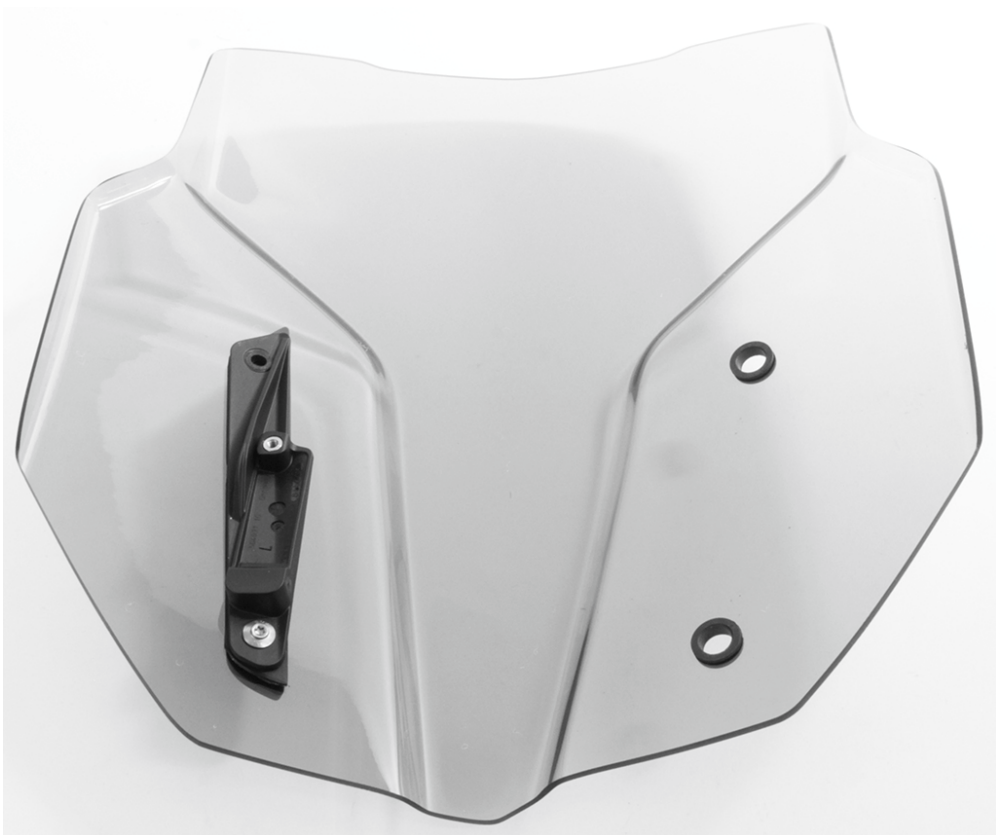
**P7**



**P8**

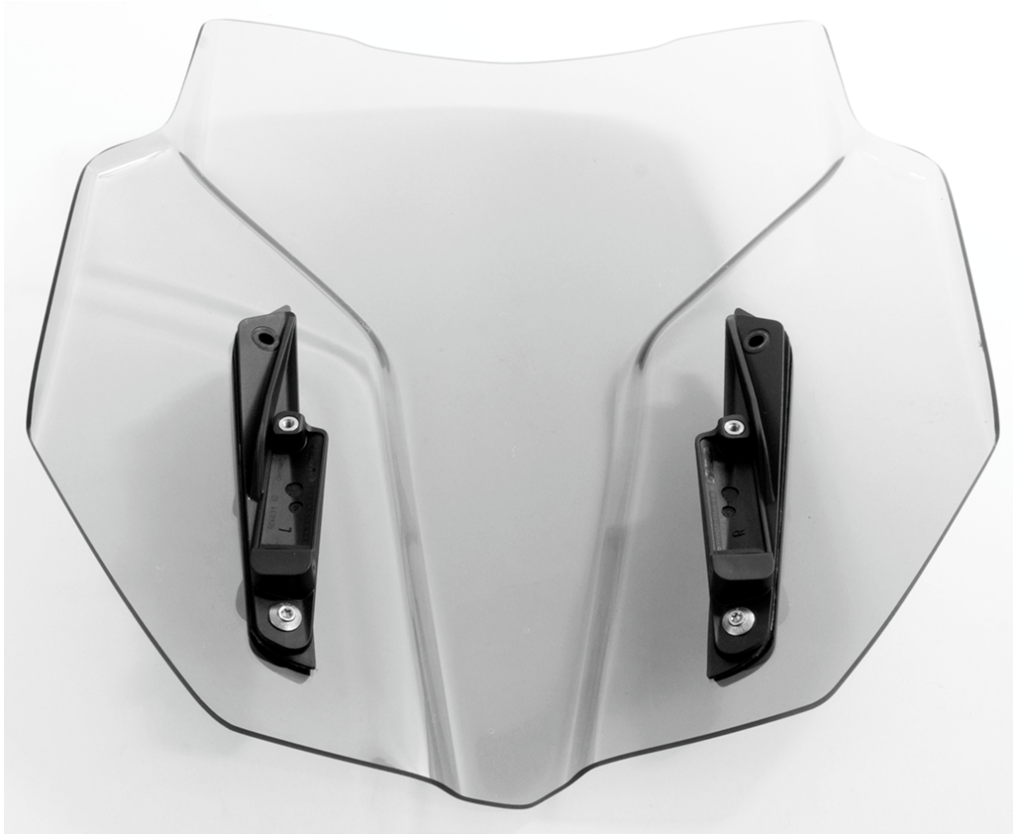


**P9**



**P10**





**P11**



**P12**



**P13**

